



CADENA DEL COCO

Indicadores y Apoyos

JUAN CAMILO RESTREPO SALAZAR

Ministro de Agricultura y Desarrollo Rural

Julio de 2011



CONTENIDO

I. INDICADORES

1. Posición mundial de países productores de coco
 - 1.1 Rendimiento en la producción mundial
2. Área, producción y rendimientos en Colombia
3. Departamentos con mayor área de producción y rendimiento en el cultivo de coco
 - 3.1. Distribución porcentual de la producción por departamentos - 2008
4. Estructura regional de la cadena productiva del coco
5. Empleo directo e indirecto
6. Costos de producción
7. Precios Mercados Terminales
8. Evolución de las exportaciones
9. Evolución de las importaciones
10. Balanza comercial del coco
11. Principales países exportadores e importadores de coco



CONTENIDO

II. INSTRUMENTOS DE APOYO

1. Créditos FINAGRO

III. INSTRUMENTOS DE POLÍTICA NACIONAL

IV. ACCIONES DE LA CADENA



I. INDICADORES



1. POSICIÓN MUNDIAL DE PAÍSES PRODUCTORES DE COCO

No.	Región	País	2003	2004	2005	2006	2007		Total 2003-2007	
1	APCC	Indonesia	16.146.000	16.657.000	16.492.000	14.984.000	15.196.000	25,76%	79.475.000	27,39%
2	APCC	Filipinas	14.294.000	12.459.000	14.056.000	12.600.000	12.327.000	20,90%	65.736.000	22,65%
3	APCC	India	12.160.000	11.989.000	12.832.900	12.832.900	15.840.000	26,85%	65.654.800	22,63%
4	América	Brasil	3.542.387	3.717.125	3.792.288	3.483.989	3.463.193	5,87%	17.998.982	6,20%
5	APCC	Sri Lanka	2.562.000	2.591.000	2.215.000	2.784.000	2.869.000	4,86%	13.021.000	4,49%
6	APCC	Tailandia	1.146.000	1.199.000	1.204.000	1.248.000	1.219.000	2,07%	6.016.000	2,07%
7	APCC	Papúa Nueva Guinea	553.000	812.500	812.500	812.500	979.000	1,66%	3.969.500	1,37%
8	América	México	1.196.750	1.198.750	1.187.500	127.789	127.875	0,22%	3.838.664	1,32%
9	APCC	Vietnam	693.500	680.684	677.400	681.000	723.500	1,23%	3.456.084	1,19%
10	África	Tanzania	462.500	462.500	462.500	465.008	462.500	0,78%	2.315.008	0,80%
24	América	Colombia	120.000	137.535	135.990	134.909	137.500	0,23%	665.934	0,23%

Fuente: Anuario Estadístico de coco 2007, APCC (Asia and Pacific Coconut Community)

Colombia participa con el 0,23% de la producción mundial y ocupa el vigésimo cuarto lugar dentro de los países con mayor producción. Se reportan 91 países productores.



1.1 RENDIMIENTO EN LA PRODUCCIÓN MUNDIAL

País	Rendimiento Ton/ha
Filipinas	4.36
Indonesia	5.88
India	5.10
Sri Lanka	4.25
Tailandia	4.30
Brasil	10.82
Malasia	3.96
Viet Nam	6.21
México	6.48
Colombia	8.62
Total	4.99

Es resaltante para Colombia su alta productividad en el cultivo del cocotero, comparada con los demás países. Solamente está por encima el Brasil.

Esto se debe al aprovechamiento de hidro suelos de influencia marina, que disponen de una fertilidad natural aportada por las corrientes fluviales, y depositada en los deltas de los ríos y partes bajas de los mismos, donde se cultiva el coco, especialmente en zonas de vegas, firmes de natal, guandal, terrazas y playas.



2. ÁREA, PRODUCCIÓN Y RENDIMIENTOS DEL CULTIVO DE COCO EN COLOMBIA

Variable	2000	2001	2002	2003	2004	2005	2006	2007	2008	2009
Superficie	14.076	11.711	11.941	12.949	14.933	14.142	13.874	15.776	15.112	13.548
Producción	101.239	97.932	94.531	106.989	128.764	126.107	113.405	117.372	112.289	100.812
Rendimiento	7,19	8,36	7,92	8,26	8,62	8,92	8,17	7,44	7,43	7,44

PARTICIPACION DEPARTAMENTAL EN LA PRODUCCION NACIONAL – 2.009 -

Superficie		Producción	
Nariño	50,7%	Nariño	46,9%
Cauca	16,0%	Cauca	21,8%
Córdoba	7,7%	Córdoba	7,8%
Magdalena	6,5%	Chocó	5,8%
La Guajira	3,7%	Magdalena	4,4%
Antioquia	3,7%	La Guajira	3,9%
Chocó	3,2%	Antioquia	2,0%



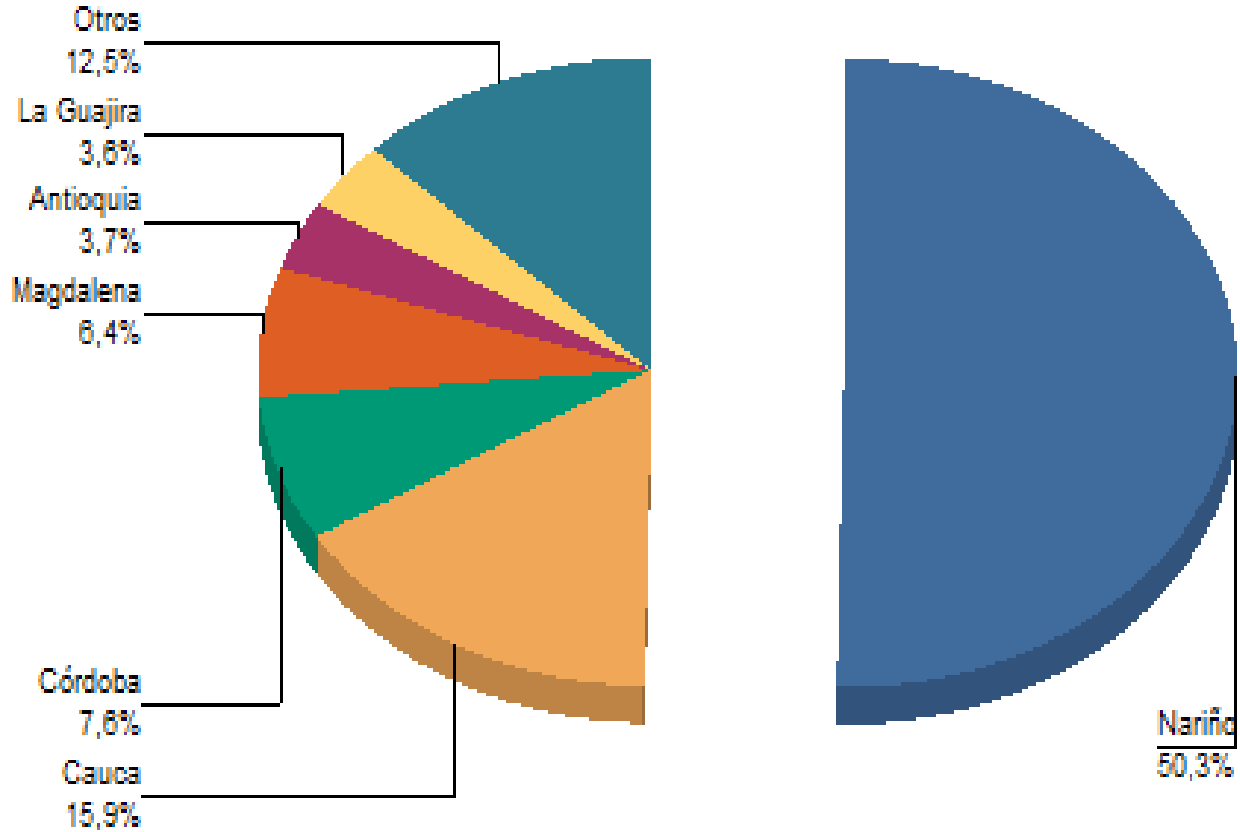
3. DEPARTAMENTOS CON MAYOR ÁREA DE PRODUCCIÓN Y RENDIMIENTOS DEL CULTIVO

DEPTO	VARIABLE	2008	2009
Antioquia	Superficie	444	503
	Producción	1.815	2.045
	Rendimiento	4.088	4,07
Bolívar	Superficie	501	368
	Producción	2.782	672
	Rendimiento	5.553	1,83
Cauca	Superficie	2.297	2.171
	Producción	24.690	21.971
	Rendimiento	10.749	10,12
Chocó	Superficie	468	439
	Producción	6.010	5.810
	Rendimiento	12.842	13,23
Córdoba	Superficie	999	1.037
	Producción	6.581	7.862
	Rendimiento	6.588	7,58
La Guajira	Superficie	496	497
	Producción	2.152	3.976
	Rendimiento	4.339	8,00

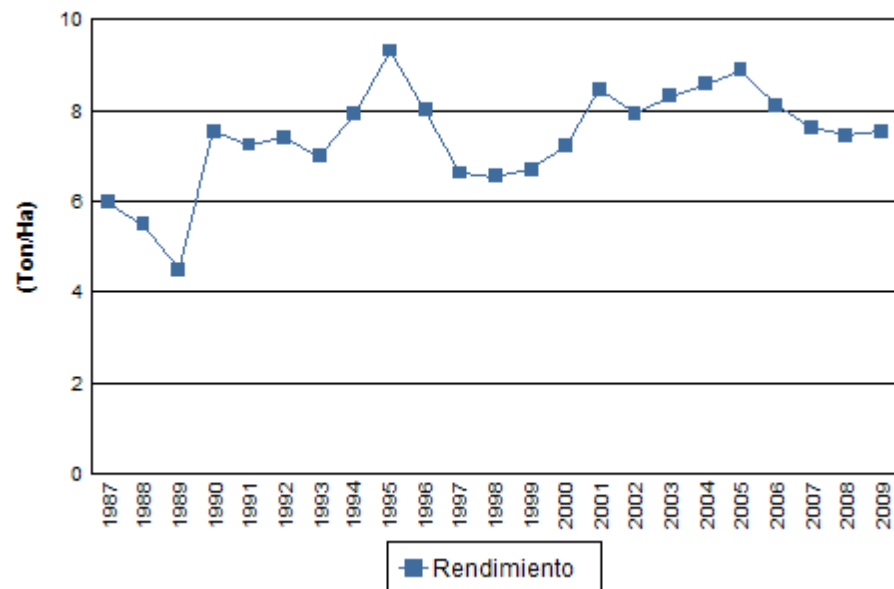
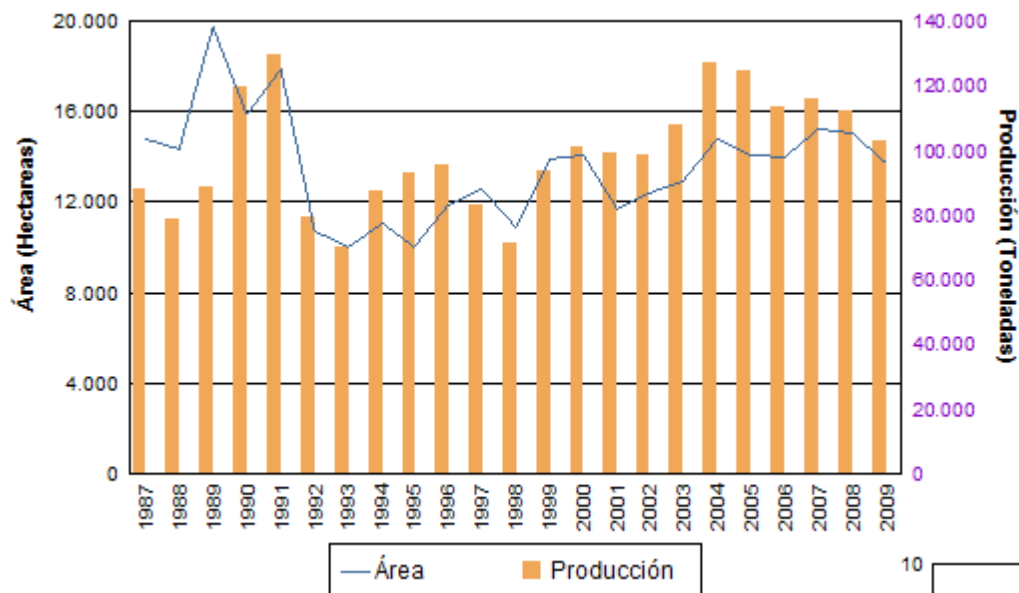
DEPTO	VARIABLE	2008	2009
Magdalena	Superficie	884	879
	Producción	4.444	4.395
	Rendimiento	5.027	5,00
Nariño	Superficie	8.118	6.874
	Producción	56.208	47.309
	Rendimiento	6.924	6,88
Sucre	Superficie	585	455
	Producción	3.767	2.872
	Rendimiento	6.439	6,31
Valle	Superficie	320	325
	Producción	3.840	3.900
	Rendimiento	12.000	12,00
Total	Superficie	15.112	13.548
	Producción	112.289	100.812
	Rendimiento	7,43	7,44



3.1 DISTRIBUCIÓN PORCENTUAL DE LA PRODUCCIÓN POR DEPARTAMENTOS

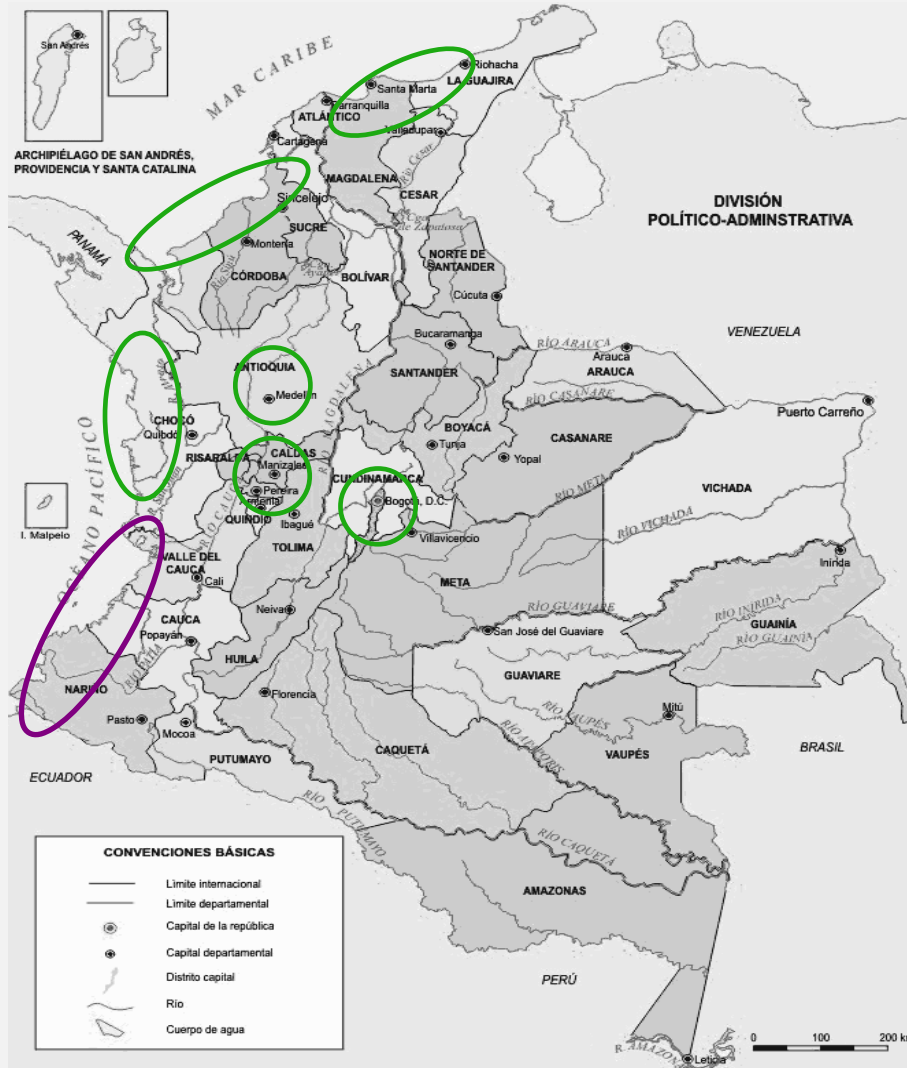


Fuente: AGRONET





4. ESTRUCTURA REGIONAL DE LA CADENA PRODUCTIVA DEL COCO EN COLOMBIA



CONFIRMADA

Pacífico Sur:
Nariño y Cauca,
Valle del Cauca

POR CONFIRMAR

Pacífico Norte:
Chocó

Atlántico Oeste: Antioquia,
Bolívar, Córdoba y Sucre

Atlántico Este:
Magdalena, Guajira

Nodos:
Cali, Bogotá, Manizales,
Medellín



5. EMPLEO DIRECTO E INDIRECTO DEL CULTIVO DE COCO EN COLOMBIA

Año	Empleo Coco		Superficie cultivada (Has) (1)	Empleo Coco por Ha	
	Permanentes (1)	Transitorios (1)		Permanentes (2)	Transitorios (2)
2006	10.633	15.950	13.874	0,77	1,15
2007	10.222	15.333	15.776	0,65	0,97
2008	9.826	14.739	15.112	0,65	0,98
2009	9.445	14.168	13.548	0.69	1.05
2010	9.080	13.620	Sin Información		

(1) **Fuente:** EVA: Evaluaciones Agropecuarias por Consenso. MADR - Secretarías de Agricultura Departamentales - UMATAS hasta 2005. Desde 2006 MADR-CCI-SAD-UMATAS.

(2) **Fuente:** Cálculos hechos a partir de información del MADR



6. COSTOS DE PRODUCCIÓN 2010

ALTO PACIFICO

CONCEPTO	AÑO 1	AÑO 2	AÑO 3	AÑO 4	AÑO 5	AÑO 6
Semilla	240.000					
Mano de Obra Drenajes	1.200.000					
Mano de Obra Siembra	180.000					
Mano de Obra Limpieza	300.000					
Mano de Obra Control Malezas	975.000	675.000	375.000			
Insumos Control Preventivo					54.720	54.720
Mano Obra Control Preventivo					720.000	720.000
Mano de Obra Cosecha						1.440.000
Mano de Obra Pelado						720.000
TOTAL HECTAREA	2.895.000	675.000	375.000	0	774.720	2.934.720



6. COSTOS DE PRODUCCIÓN 2010

MANILA

CONCEPTO	AÑO 1	AÑO 2	AÑO 3	AÑO 4	AÑO 5	AÑO 6
Semilla	240.000					
Mano de Obra Drenajes	1.200.00 0					
Mano de Obra Siembra	180.000					
Mano de Obra Limpieza	300.000					
Mano de Obra Control Malezas	975.000	675.00 0	375.000			
Insumos Control Preventivo			54.720	54.720	54.720	54.720
Mano Obra Control Preventivo			720.000	720.000	720.000	720.000
Mano de Obra Cosecha				1.440.00 0	1.440.00 0	1.440.00 0
Mano de Obra Pelado				1.080.00 0	1.080.00 0	1.080.00 0
TOTAL HECTAREA	2.895.00	675.00	1.149.72	3.294.72	3.294.72	3.294.72



6. COSTOS DE PRODUCCIÓN 2010

HIBRIDO

CONCEPTO	AÑO 1	AÑO 2	AÑO 3	AÑO 4	AÑO 5	AÑO 6
Semilla	270.000					
Mano de Obra Drenajes	1.200.000					
Mano de Obra Siembra	180.000					
Mano de Obra Limpieza	300.000					
Mano de Obra Control Malezas	975.000	675.000	375.000			
Insumos Control Preventivo				54.720	54.720	54.720
Mano Obra Control Preventivo				720.000	720.000	720.000
Mano de Obra Cosecha					1.080.000	1.080.000
Mano de Obra Pelado					1.080.000	1.080.000
TOTAL HECTAREA	2.925.000	675.000	375.000	774.720	2.934.720	2.934.720

Fuente: Cálculos hechos con la Red de Investigadores del Pacífico Sur para el año 2010, promedios en Tumaco. Correcciones octubre 2010



7. PRECIOS PAGADOS AL PRODUCTOR

VARIEDAD	PRECIO POR KG 2009			PRECIO POR KG 2010		
	GRANDE	MEDIANO	PEQUEÑO	GRANDE	MEDIANO	PEQUEÑO
ALTO PACIFICO	1.288	1.146	833	1.100	533	167
MANILA		1.528	1.042		400	133
HIBRIDO	1.417	1.264	926	1.000	483	150

Fuente: Comité Coco Cadena Productiva Tumaco.

Los precios promedio pagados al productor de coco grande en Tumaco de la variedad Alto Pacífico e Híbrido corresponden a \$12.000 por docena en 2010, y a \$17.000 por docena en 2009. Los precios de las variedades Manila, Alto Pacífico e Híbridos de tamaño mediano, corresponden a \$8.000 la docena en 2010 y a \$11.000 en el 2009. Los precios de las variedades Manila, Alto Pacífico e Híbridos de tamaño pequeño, corresponden a \$4.000 la docena en 2010 y a \$5.000 en el 2009. El margen de comercialización es de \$3.000 por docena en el 2010. Estos precios se corresponden con los de compradores de Bogotá, donde fundamentalmente se destina el coco de Tumaco. Los datos 2010 corresponden al primer trimestre. La disminución de precios en el 2010 se atribuye a la producción estacional de coco pequeño, y a las importaciones de Venezuela y Panamá.



PRECIOS MAYORISTAS MENSUALES PARA ALGUNAS CIUDADES 2001-2010 (\$/Kg)

CIUDAD	AÑO	Ene	Feb	Mar	Abr	May	Jun	Jul	Ago	Sep	Oct	Nov	Dic
BOGOTA	2008	1.542	1.433	1.510	1.758	1.850	2.151	2.124	2.004	1.997	2.004	2.381	2.657
	2009	2.434	2.408	2.244	2.013	2.061	2.034	2.084	2.348	2.992	2.443	2.370	2.314
	2010	2.389	2.890	2.631	2.396	2.586	2.113	1.313	1.829	1.839	1.846	1.898	1.898
	2011	2.160	2.154	2.039	2.081	2.178	2190						
CALI	2008	820	815	826	836	813	873	870	861	879	1.004	1.068	1.122
	2009	1.158	1.157	1.107	1.098	1.069	1.034	1.004	994	994	1.032	1.093	1.141
	2010	1.177	1.102	1.101	1.267	1.279	1.318	1.335	1.348	1.348	1.333	1.301	1.376
	2011	1.433	1.445	1.445	1.470	1.440	1457						
BUENAVENTURA	2008	750	750	750	750	750	750	750	873	729	750	750	750
	2009	750	750	766	969	961	956	954	958	953	938	938	958
	2010	974	943	938	938	938	938	938	938	938	938	941	938
	2011	972	965	968	969	994	1031						
MEDELLIN	2008	1.595	1.522	1.463	1.647	1.641	1.637	1.673	1.821	1.897	2.098	2.407	2.624
	2009	2.226	2.141	1.930	1.647	1.276	1.233	1.231	1.231	1.302	1.308	1.286	1.444
	2010	1.389	1.242	1.193	1.339	1.382	1.295	1.355	1.405	1.448	1.321	1.731	2.882
	2011	2.173	2.120	2.067	2.000	2.099	2154						

Fuente: Agronet



PRECIOS MAYORISTAS MENSUALES PARA ALGUNAS CIUDADES 2001-2010 (\$/Kg)

CIUDAD	AÑO	Ene	Feb	Mar	Abr	May	Jun	Jul	Ago	Sep	Oct	Nov	Dic
CARTAGENA	2008	1.069	995	1.075	1.132	1.018	1.107	1.185	1.300	1.582	1.925	1.950	2.229
	2009	2.054	1.767	1.100	1.259	1.142	1.306	1.355	1.310	1.390	1.453	1.353	1.205
	2010	1.303	1.187	1.184	1.302	1.203	1.285	1.317	1.388	1.450	1.525	1.582	1.733
	2011	1.875	1.696	1.938	1.931	1.963	2075						
MONTERIA	2008	1.15 7	1.11 0	1.17 7	1.21 3	1.19 2	1.16 9	1.25 2	1.30 5	1.35 9	1.47 1	1.51 4	1.52 2
	2009	1.49 9	1.26 3	1.26 8	1.21 3	1.16 4	1.16 4	1.16 3	1.14 9	1.25 4	1.34 2	1.29 2	1.31 1
	2010	1.24 3	1.26 2	1.30 6	1.28 2	1.16 7	1.29 4	1.30 0	1.30 0	1.50 2	1.50 8	1.59 2	1.78 3
	2011	1.79 1	1.52 4	1.69 8	1.70 0	2.03 7	178 1						
POPAYAN	2008	681	722	844	865	844	848	875	875	891	932	1.00 0	1.06 9
	2009	1.00 1	1.12 5	1.12 5	1.11 9	1.08 0	1.06 3	1.03 1	1.04 3	1.05 6	1.06 3	1.09 8	1.12 5
	2010	1.17 6	1.16 3	1.16 3	1.20 7	1.24 6	1.25 0	1.27 1	1.28 1	1.35 8	1.37 1	1.36 3	1.37 8
	2011	1.40 6	1.42 0	1.42 0	1.44 8	1.43 1	144 4						
SINCELEJO	2008	984	962	994	1.24 8	1.11 2	956	1.08 3	1.02 5	1.01 7	1.25 1	1.16 9	1.25 8

Fuente: Agronet



8. EVOLUCIÓN DE LAS EXPORTACIONES DE COCO

801100000

Cocos frescos o secos, incluso sin cáscara o mondados.

Año	Volumen (ton)	Valor (US\$ FOB)	Precio Implícito (US \$ / ton)	Variación valor	Variación volumen
2008	0	0	0	0%	0%
2009	0	0	0	0%	0%
2010	0	0	0	0%	0%
2011	0	0	0	0%	0%



8. EVOLUCIÓN DE LAS EXPORTACIONES DE COCO

801110000

Cocos secos

Año	Volumen (ton)	Valor (US\$ FOB)	Precio Implícito (US \$ / ton)	Variación valor	Variación volumen
2008	0	0	0	0%	0%
2009	0	0	0	0%	0%
2010	0	0	0	0%	0%
2011	0	0	0	0%	0%

801111000

Cocos secos, para la siembra

Año	Volumen (ton)	Valor (US\$ FOB)	Precio Implícito (US \$ / ton)	Variación valor	Variación volumen
2008	0	0	0	0%	0%
2009	0	0	0	0%	0%
2010	0	0	0	0%	0%
2011	0	0	0	0%	0%



9. EVOLUCIÓN DE LAS EXPORTACIONES DE COCO

801119000

Los demás cocos secos

Año	Volumen (ton)	Valor (US\$ FOB)	Precio Implícito (US \$ / ton)	Variación valor	Variación volumen
2008	0,10	102	1.030	0,0%	0,0%
2009	12,62	53.674	4.253	52510,4%	12642,8%
2010	0,50	2.889	5.777	-94,6%	-96,0%
2011	0,11	132	1.200	-95,4%	-78,0%

801190000

Los demás cocos, frescos, incluso sin cáscara o mondados

Año	Volumen (ton)	Valor (US\$ FOB)	Precio Implícito (US \$ / ton)	Variación valor	Variación volumen
2008	26,53	62.903	2.565	0,0%	0,0%
2009	21,26	52.628	2.475	-16,3%	-13,3%
2010	42,78	85.145	1.990	61,8%	101,2%
2011	4,18	11.702	2.799	-86,3%	-90,2%



9. EVOLUCIÓN DE LAS IMPORTACIONES DE COCO

801100000

Cocos frescos o secos, incluso sin cáscara o mondados.

Año	Toneladas	US\$ CIF	US \$ / ton	Variación volumen	Variación valor
2008	0	0	0	0%	0%
2009	0	0	0	0%	0%
2010	0	0	0	0%	0%
2011	0	0	0	0%	0%

Nota: Se conoce de importaciones de coco fresco de Panamá (San Blas y posiblemente Colón) y de Venezuela (Falcón y posiblemente Sucre), que no son reportados.



9. EVOLUCIÓN DE LAS IMPORTACIONES DE COCO

801110000

Cocos secos

Año	Toneladas	US\$ CI F	US \$ / ton	Variación volumen	Variación valor
2008	0	0	0	0%	0%
2009	0	0	0	0%	0%
2010	0	0	0	0%	0%
2011	0	0	0	0%	0%

801111000

Cocos secos, para la siembra.

Año	Toneladas	US\$ CI F	US \$ / ton	Variación volumen	Variación valor
2008	0	0	0	0%	0%
2009	0	0	0	0%	0%
2010	0	0	0	0%	0%
2011	0	0	0	0%	0%



9. EVOLUCIÓN DE LAS IMPORTACIONES DE COCO

801119000

Los demás cocos secos.

Año	Toneladas	US\$ CIF	US \$ / ton	Variación volumen	Variación v alor
2008	150,4	325.657	2.165	0,0%	0,0%
2009	307,8	531.161	1.726	104,6%	63,1%
2010	270,2	597.432	2.211	-12,2%	12,5%
2011	63,0	147.704	2.346	-76,7%	-75,3%

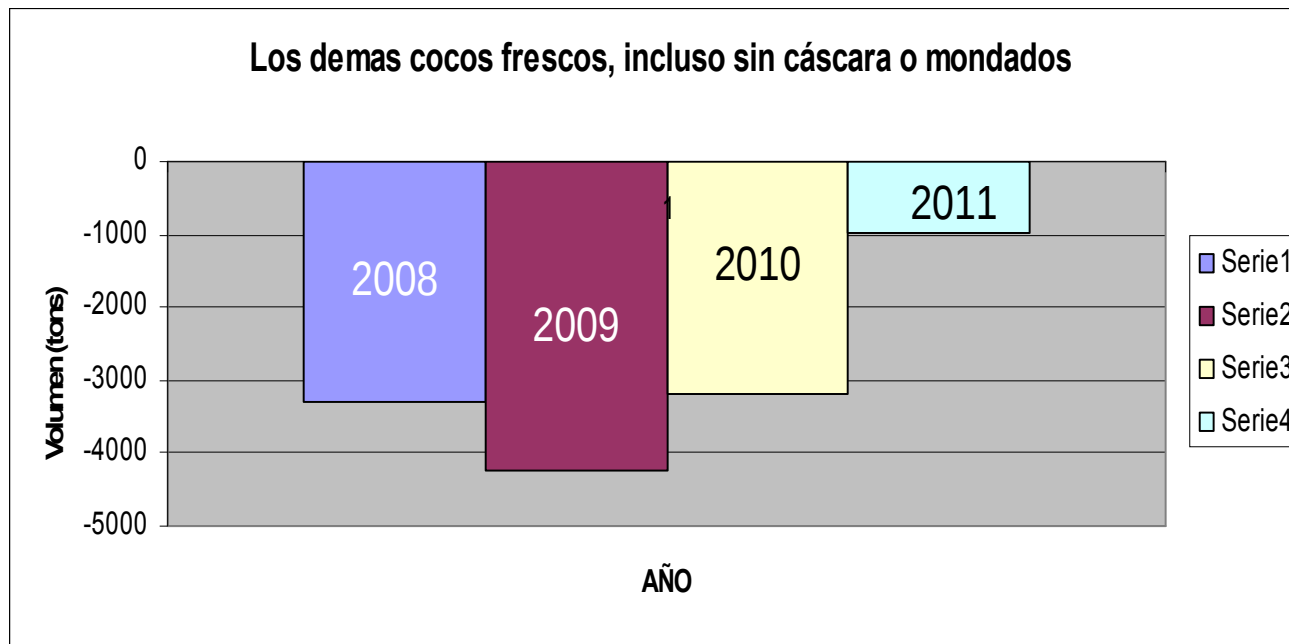
801190000

Los demás cocos, frescos, incluso sin cáscara o mondados.

Año	Toneladas	US\$ CIF	US \$ / ton	Variación volumen	Variación v alor
2008	3.316,9	369.889	112	0,0%	0,0%
2009	4.269,9	726.313	170	28,7%	96,4%
2010	3.248,5	614.263	189	-23,9%	-15,4%
2011	988,0	167.200	169	-69,6%	-72,8%



10. BALANZA COMERCIAL DE COCO

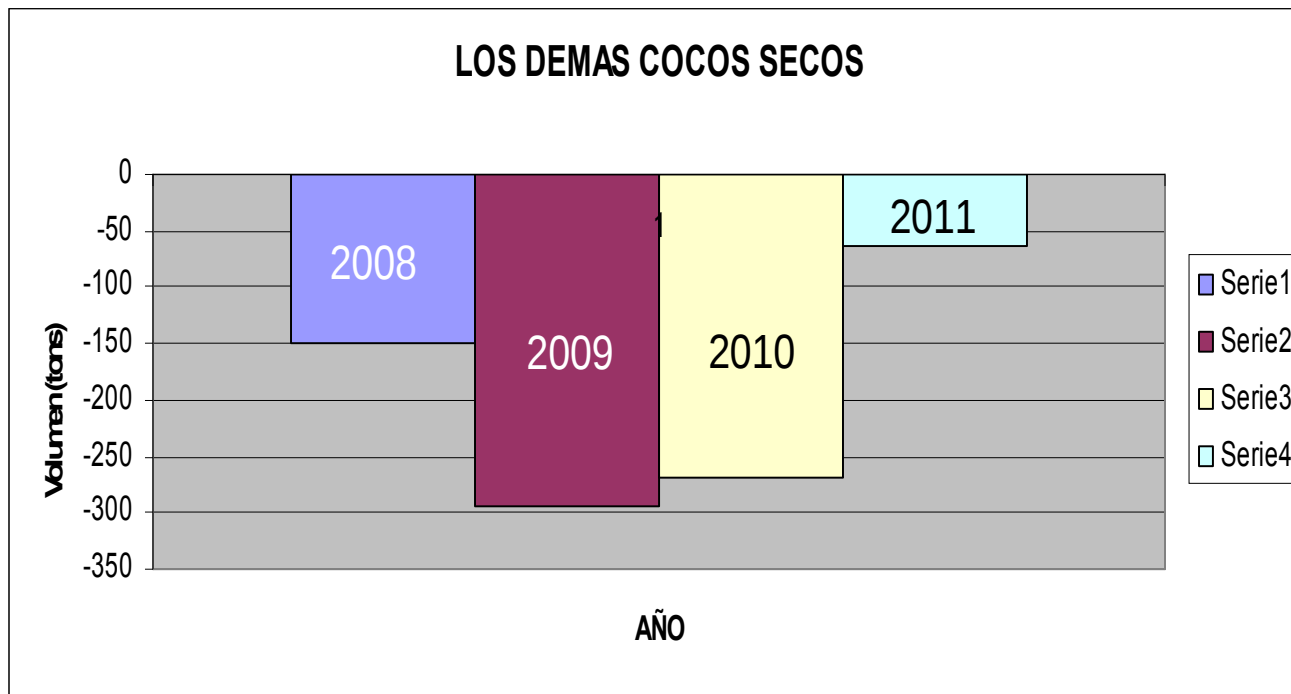


Año	Volumen (ton)	Valor US\$
2008	-3290,37	-306986
2009	-4248,64	-673685
2010	-3205,72	-529118
2011	-983,82	-155498

Fuente: Agronet - MADR



10. BALANZA COMERCIAL DE COCO



Año	Volumen (ton)	Valor US\$
2008	-150,3	-325555
2009	-295,18	-477487
2010	-269,7	-594543
2011	-62,89	-147572

Fuente: Agronet - MADR



11. PRINCIPALES PAISES EXPORTADORES E

IMPORTADORES DE COCO

Principales Países importadores

	2002	2003	2004	2005	2006
China	78.775	85.871	95.076	88.322	123.322
Malasia	17.982	6.786	11.433	24.157	35.877
USA	24.797	27.451	26.340	26.708	27.310
Países Bajos	9.418	10.178	11.381	11.560	21.893
Singapur	7.195	12.364	9.922	17.225	20.366
Pakistán	8.482	6.911	8.937	9.460	12.768

Principales Países exportadores

	2002	2003	2004	2005	2006
Indonesia	32.916	26.915	31.619	59.874	113.103
Vietnam	67.077	76.432	83.119	79.108	104.978
Sri Lanka	23.683	34.546	41.439	58.758	57.078
Tailandia	23.068	26.573	33.853	39.757	37.120
Malasia	14.912	11.028	7.882	8.544	17.596
Rep. Dominicana	21.582	30.927	27.509	19.492	14.642

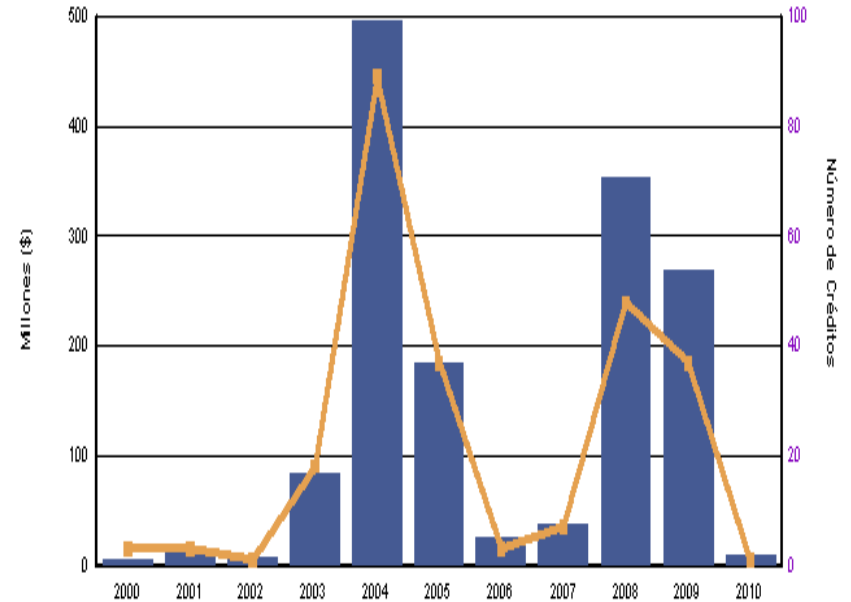


II. INSTRUMENTOS DE APOYO



2. CRÉDITOS FINAGRO PARA COCO

Año	Valor Millones	Numero de Créditos
2000	5	3
2001	15	3
2002	7	1
2003	84	18
2004	497	89
2005	186	37
2006	25	3
2007	38	7
2008	353	48
2009	270	37
2010	9	1



Fuente: FINAGRO – Agronet 2009



III. INSTRUMENTOS DE POLÍTICA NACIONAL



CONPES 3514 – 2008

Política Nacional fitosanitaria y de inocuidad para las cadenas de frutas y de otros vegetales.

1. ESTATUS FITOSANITARIO Y DE INOCUIDAD PARA LAS CADENAS DE FRUTAS Y OTROS VEGETALES

Hace referencia a:

- a. Sanidad de la producción frutícola
 - Moscas de la fruta
 - Otras plagas
 - Material de propagación
- b. Inocuidad de las frutas y otros vegetales
- c. Inocuidad en la producción primaria
 - Inocuidad en el procesamiento, transporte y comercialización



CONPES 3514-2008

2. COMPONENTES, ESTRATEGIAS Y METAS

a. Sanidad vegetal

- Mejoramiento de la condición fitosanitaria de la producción de frutas
- Mejoramiento de la calidad fitosanitaria de material de propagación

b. Inocuidad de las frutas y otros vegetales

- Sistema de Registro e Inspección Vigilancia y Control-IVC de Insumos Agrícolas en Colombia
- Buenas Prácticas Agrícolas
- IVC en las cadenas de frutas y otros vegetales



CONPES 3527 – 2008

Política Nacional de Competitividad y Productividad

Este documento plantea 15 planes de acción para desarrollar la Política Nacional de Competitividad propuesta en el marco del Sistema Nacional de Competitividad.

Los 15 planes de acción son los siguientes: (1) sectores de clase mundial, (2) salto en la productividad y el empleo, (3) competitividad en el sector agropecuario, (4) formalización empresarial, (5) formalización laboral, (6) ciencia, tecnología e innovación, (7) educación y competencias laborales, (8) infraestructura de minas y energía, (9) infraestructura de logística y transporte, (10) profundización financiera, (11) simplificación tributaria, (12) TIC, (13) cumplimiento de contratos, (14) sostenibilidad ambiental como factor de competitividad, y (15) fortalecimiento institucional de la competitividad.



CONPES 3375 – 2007

Política Nacional de Sanidad Agropecuaria e inocuidad de alimentos para el Sistema Nacional de Medidas de Sanitaria y Fitosanitarias.

El ámbito de esta política incluye: las medidas sanitarias y fitosanitarias, tal como están definidas en el Acuerdo MSF de la OMC, tomando como objeto de su acción la cadena agroalimentaria desde la provisión de insumos en la producción primaria hasta la provisión de productos al consumidor incluyendo todos los productos alimentarios tanto en fresco como procesados.



CONPES 3375- 2007

LÍNEAS ESTRATÉGICAS PARA POLÍTICA SANITARIA Y DE INOCUIDAD

- a. Adecuación y fortalecimiento institucional del Sistema MSF Nacional
- b. Mejoramiento de la capacidad operativa, técnica y científica
- c. Gestión de la admisibilidad sanitaria a nivel internacional



IV. ACCIONES DE LA CADENA



INSTITUCIONALIDAD

Antecedentes
ENE
FEB
MAR
ABR
MAY
JUN
JUL
AGO
SEP
OCT
NOV
DIC

- ★ Constitución de la Cadena Productiva del Coco, Aprobación y Revisión de acuerdo de Competitividad. Construcción de reglamento interno.
- ★ Reuniones y contactos Preliminares para conformación de Nodos Valle, Bogotá y Medellín. Asistencia a Acuerdos de Prosperidad en Pasto
- ★ Primera Reunión Consejo Nacional en Tumaco. Aprobación de Consejos Regionales para Cauca y Córdoba-Antioquia y de tres Proyectos para Asohofrucol.
- ★ Constitución Consejos Regional Cauca y Promoción Córdoba. Envío documentos Ordenanza Nariño Política Publica Cadena Coco



PRODUCCION Y COMERCIALIZACION DE COCO

Antecedentes
ENE
FEB
MAR
ABR
MAY
JUN
JUL
AGO
SEP
OCT
NOV
DIC

- ★ Rehabilitación de 2.300 hectáreas en Cauca y Nariño, se instala Proyecto de Comercialización de estopa de coco con Coagropacífico, se inicia proceso de Alianza en Tumaco para aprovechamiento de la estopa.
- ★ Se inicia acuerdo para Plan de Transición 2011 en Midas USAID Tumaco. Se inicia Comercialización de Coco en Tumaco por Coagropacífico.
- ★ Aprobación Proyecto preinversión de Drenajes Incoder con aporte de \$600.000.000. Terminación Vía Chilví-Robles-Santa María
- ★ Formulación Factibilidad para aprovechamiento Integral del coco ajuste a Proyecto Bodegas. Perfil FNR Agroindustria.



MANEJO FITOSANITARIO

Antecedentes
ENE
FEB
MAR
ABR
MAY
JUN
JUL
AGO
SEP
OCT
NOV
DIC

- ★ Se adelantó Campaña de Manejo del Complejo Anillo Rojo Gualpa en Nariño, se realizó Censo Cocotero en 8 Consejos Comunitarios de Tumaco y Francisco Pizarro, se entrega cartilla y video sobre manejo fitosanitario y producción de cocotero.
- ★ Se realizan primeros acuerdos para adelantar MIP en periodo de Transición USAID Midas
- ★ Instalación de equipo Técnico Midas USAID para control Fitosanitario
- ★ 30 Funcionarios de campo trabajando con 8 Consejos Comunitarios en desarrollo de Campaña para el Manejo Integrado de Plagas en Tumaco y Francisco Pizarro- Proyecto Midas USAID.



INVESTIGACION Y DESARROLLO TECNOLGICO

Antecedentes

ENE

FEB

MAR

ABR

MAY

JUN

JUL

AGO

SEP

OCT

NOV

DIC

★ Se entrega el estudio de Investigación Participativa MIP Coco para la Ensenada de Tumaco, se elabora Proyecto de Investigación en Variedades Resistentes, y se aprueba por parte de Colciencias. Se entrega Sistema de Información de Recopilación bibliografica del coco por parte de la Universidad Nacional.

★ Aprobación Proyectos ante IIAP por \$25`000.000 y Midas \$80.000.000 para capacitación en Comités de Investigación Agrícola Local. Aprobacion trámites de desembolso para Proyecto Colciencias CIAT

★ Primera fase de capacitación IAP y CIAT para CIALs terminada.

★ Perfil CIAT-FNR y Perfil MIP-FNR



PRODUCCIÓN MÁS LIMPIA Y DESARROLLO SOSTENIBLE

Antecedentes
ENE
FEB
MAR
ABR
MAY
JUN
JUL
AGO
SEP
OCT
NOV
DIC

★ Culmina Campaña CAMPO LIMPIO manejo de residuos peligrosos y de agroquímicos en los cultivos de Coco y Cacao, se instalan depósitos de recolección.

★ Se adelantan contactos preliminares para desarrollo de campaña de recolección de estopa